



Licitația unei selecții din colecția de artă Lucrezia și Ion Pacea
joi, 21 februarie 2019, 19.30
Artmark, Palatul Cesianu-Racoviță

Lucrezia și Ion Pacea

Lucrezia Pacea, anterior Lucrezia Hagi, cu origini italiene din partea mamei și aromâne din partea tatălui ajunge pe tărâmurile românești la vârsta de șase ani, în Balciul luminos, cunoscut drept patria pictorilor, străbătută de pictori precum Nicolae Tonitza, Henri Catargi, Jean Steriadi, Iosif Iser, Nicolae Dărăscu, ș.a. În anul 1935 familia Hagi părăsește Balciul, locul unde Lucrezia își petrecuse cele mai frumoase momente ale copilăriei, mutându-se la București, în detrimentul Arhitecturii pe care își dorea să o studieze încă din timpul studiilor de liceu, urmând la Școala Italiană, nerecunoscute însă la acea vreme de statul român, Lucreziei îi rămâneau două opțiuni: Conservatorul și Academia de Belle Arte, ultima având să fie calea ce o aducea aproape de destinul său vocational și de soția a viitorului artist, Ion Pacea. Încă din prima zi de cursuri, urmând ca la finalizarea studiilor, în anul 1949 să se căsătorească. Lucrau împreună la atelierele de pictură, alături de profesorii Ressu sau Ciucurencu, urmând ca mai târziu Lucrezia să se îndrepte spre Artele Decorative, locul unde vocația sa își descoperă ecoul. Acest lucru se remarcă în proiectele sale de tapiserie, descrise printr-o așeză expresivă și discreție cromatică, unde se urmăresc semnificațiile continuității. Realizate în tehnici haute-lisse, tapiseriile sale evocă tema zborului, a pendulului, a florilor, a porților și uneori a chipului uman, teme îndreptate spre simbol, specifice tisajului întâlnit în Munții Pindului. Artista își remarcă prezența la expozițiile și Bienalele de arte decorative, începând cu anii 1956, susținute atât în interiorul cât și în afara țării, printre care amintim orașele: București, Moscova, Praga, Köln, Alexandria, Berlin, Leipzig, Göteborg, Havana, Varșovia sau Viena, locuri în care ajungea deseori însoțită de Ion Pacea, care, la rândul său desfășura o activitate expozițională prolifică. Lucrând cu pasiune și râvnă, Ion Pacea se face cu o firească ușurință remarcat și îndrăgit de public cu pictura sa intensă și cromatică, caracteristică pe care le descoperă încă din copilărie, în luminosul Balci când îl observa cu admirație pe pictorul Dărăscu, care îl atrăgea precum un magnet, potrivit însemnărilor sale din caietul albăstru. Pe acest pictor avea să îl reîntâlnească mai târziu, ca profesor de desen la Academia de Belle Arte. Încă de pe vremea când era elev la Liceul Comercial, tânărul Ion Pacea își cunoaște adevărata pasiune, ce i se relevă cu ajutorul unui coleg pasionat de desen și pictură, care îi face introducerea în lumea impresionantă a artei, printr-o vizită la Muzeul Toma Stelian. Aici rămâne mișcat de arta marilor maestri români, Andreescu, Grigorescu, Luchian, Pallady, Petrascu sau Tonitza și de pictura impresionistă a lui Adolphe Monticelli, de care va rămâne multă vreme apropiat și care îi amintea de coloritul viu al pictorilor remarcți odinioară la Balci.

Începând din acele momente, dorința sa pentru artă sporește tot mai mult, găsindu-se nevoit să renunțe la Academia Comercială, la care se înscria la îndemnurile tatălui său, în anul 1945. După două zile, tânărul ia hotărârea de a renunța la studiile comerciale în favoarea picturii, înscriindu-se la Academia de Belle Arte. Admis la Belle Arte și apreciat pentru lucrarea sa de examen de către profesorul Steriadi, tânărului Pacea îi este adus la cunoștință faptul că îl va avea ca profesor la clasa de desen pe Nicolae Dărăscu, pictorul copilăriei sale. Concomitent, urmează și cursurile Academiei Libere Guguianu, avându-i ca mentori pe profesorii Steriadi și pe Ciucurencu. Cu o râvnă pătrunzătoare și pasiune în scurt timp artiștul se face remarcat prin arta sa, bogată în nuanțe și sonorități grațioase, cu rezonanțe în nuanțele Balciului. Printre temele operei sale se evidențiază tema marinelor, realizate la Babadag, 2 Mai, Vama Veche sau Constanța, unde își petrecea verile, surprinzând marea în toate ipostazele sale, tema zborului și seria picturilor în alb și negru, realizate în tehnici de guașă, acrilic sau ulei. Revelațiile pe care le evocă sunt lumina și culoarea, exprimate în numeroasele expoziții personale sau colective, bienale, alături de camarazii Henri Catargi, Ion Musculeanu, Lucian Grigorescu, Ion Bitan, Alin Gheorghiu, Boris Caragea, Gheorghe Saru, Ion Nicodim sau Gheorghe Apostu, deschise adesea de cuvântările lui Dan Hăulică sau ale lui Tudor Octavian. Activitatea și dăruirea sa îi este răsplătită de-a lungul anilor cu distincții onorabile, precum Premiul Ion Andreescu în anul 1963, sau Premiul pentru pictură al UAP, primit în anul 1965 precum și apartenența ca membru de onoare al Academiei Române și diferite funcții în cadrul Uniunii Artiștilor Plastici.

În colecția artiștilor, strânsă începând cu anii '50 timpurii, când realizau certe sacrificii în favoarea colecționării, se remarcă atât exemple de artă românească, precum și artă internațională, cărora se alătură o importantă colecție de icoane de secol XVIII și secol XIX, obiecte bisericesti, xilografuri de școală japoneză, sculpturi, hărți precum și o serie de obiecte de interior. Dintre artiștii români prezenți în colecție se remarcă opere ale mentorilor mult îndrăgiți, Nicolae Dărăscu, Alexandru Ciucurencu, Camil Ressu, Henri Catargi, Jean Alexandru Steriadi sau ale fascinantului Theodor Pallady, pe care Ion Pacea îl zărea adesea la lucru, în grădina Cismigiu, locul unde mergea la peisaj în primii ani ca student la Belle Arte. Rituali ai consignațiilor bucurestene și facilități de existență mișicilor ce înlesneau comerțul cu artă în perioada anilor '70 - '80, soții Pacea și-au creat o adevărată pasiune pentru a colecționa. Mai târziu, în urma călătoriilor realizate în străinătate, cei doi continuă să contribuie la valorizarea colecției, aducând adesea din voiaje obiecte valoroase, cu importante semnificații artistice. (G.M.)





1 | Pahar din argint Sebastian Hann, gravat cu stema Sibiului, 1690, piesă rară, provine din colecția Lucrezia și Ion Pacea
Atelier transilvănean

argint aurit, h=11 cm; d=8,5 cm, 181 g

€ 1.000 - 2.000



2 | Pahar transilvănean din argint aurit Jeremias Jekel, cca. 1640, piesă rară, provine din colecția Lucrezia și Ion Pacea
Atelier transilvănean

argint parțial aurit, h=16 cm; d=8 cm, 167 g

€ 1.500 - 2.500





3

3 | Jardinieră persană din ceramică pictată cu scenă de vânătoare, Iran, sec. XIX, provine din colecția Lucrezia și Ion Pacea
Atelier persan

ceramică glazurată; pictată manual, 15 × 22 × 8 cm

€ 200

4 | Vas din ceramică, pictată cu grădină, perioada otomană, Turcia, sec. XIX, provine din colecția Lucrezia și Ion Pacea
Atelier turcesc

ceramică glazurată; pictată manual, h=23 cm, d=12 cm

€ 150



4

5 | Platou omagial al Unirii Principatelor Române din anul 1859, din argint, ornat cu simbolurile stemei Țării Românești și ale Moldovei, piesă rară, provine din colecția Lucrezia și Ion Pacea

argint 750, d=23 cm; h=7, 420 g

€ 400 – 600



6 | Tavă din argint, lucrată în filigran, cca. 1850, provine din colecția Lucrezia și Ion Pacea

argint 750, 8,5 × 33,5 cm, 481 g

€ 350 – 550

7 | Surtout-de-table din argint H. Meyen, în manieră Empire, cca. 1900, provine din colecția Lucrezia și Ion Pacea
Atelier german

argint 800, h=37 cm, 849 g

€ 500 – 800



6



5



7



6 (detaliu)



11



8



14



10



12



8 | Recipient pentru lichide (butelcă de egumen), decorat cu motive vegetale și animaliere, 1728, piesă rară, provine din colecția Lucrezia și Ion Pacea
Atelier Brașov, România

cositor, h=20,5 cm

€ 200 – 300

9 | Cană pentru apă, sfârșitul sec. XVIII, provine din colecția Lucrezia și Ion Pacea

cositor, h=26 cm

€ 50

10 | Cană din cositor, unitate de măsură pentru sfert, sec. XIX, provine din colecția Lucrezia și Ion Pacea
Atelier francez

cositor, h=16 cm

€ 80

11 | Zaharniță din alamă, cu decor minimalist, perioada otomană, Turcia, sec. XIX, provine din colecția Lucrezia și Ion Pacea
Atelier turcesc

alamă turnată, cizelată, h=18 cm, d=18.5 cm

€ 80

12 | Zaharniță din alamă, cu decor minimalist, perioada otomană, Turcia, sec. XIX, provine din colecția Lucrezia și Ion Pacea
Atelier turcesc

alamă turnată, cizelată, h=12 cm, d=24 cm

€ 80

13 | Cană din bronz, pentru apă, sec. XIX, provine din colecția Lucrezia și Ion Pacea

bronz, h=15 cm

€ 50

14 | Cană cu decor palmete, pentru lapte, sfârșitul sec. XVIII, provine din colecția Lucrezia și Ion Pacea
Atelier elvețian

aliaj din plumb, cositorit, h=30 cm

€ 80



13



9



15 | Statuetă din lemn, „Iisus răstignit”,
Transilvania, sfârșitul sec. XIX – începutul
sec. XX, provine din colecția Lucrezia și Ion
Pacea
Atelier transilvănean

lemn sculptat manual, 32 × 28 cm

€ 100



16 | Statuetă din lemn, „Iisus Răstignit”,
Franța, sfârșit sec. XVIII – început sec. XIX,
provine din colecția Lucrezia și Ion Pacea
Atelier francez

lemn de fag, sculptat manual, h=39 cm

€ 250



17 | Statuetă din lemn, ilustrând-o pe
Fecioara Maria, Franța, sec. XIX, provine din
colecția Lucrezia și Ion Pacea
Atelier francez

lemn sculptat manual, 35 × 8 × 9 cm

€ 200



18 | Statuetă din lemn, reprezentând un
Putto/Amoretto, Italia, sec. XVIII, provine din
colecția Lucrezia și Ion Pacea
Atelier italian

lemn sculptat manual, 45 × 31 × 26 cm

€ 300



19

19 | Statuetă din lemn, "Fecioara Maria cu Pruncul", Franța, sec. XIX, provine din colecția Lucrezia și Ion Pacea
Atelier francez

lemn pictat, sculptat manual, 33 × 13 × 6 cm

€ 200

20 | Cruce de mână cu scenele "Răstignirii" și "Botezului", școală românească, sec. XIX, provine din colecția Lucrezia și Ion Pacea

tempera pe lemn, 35,5 × 20 cm

€ 100



20

21 | Cahlă ilustrând motivul copacului vieții, purtând monograma "T.R.", sec. XVIII, provine din colecția Lucrezia și Ion Pacea
Atelier transilvănean

teracota glazurată; pictată manual, 31,5 × 21 cm

€ 80

22 | Cădelnița decorată cu motivul scoicii și flori de dovleac, jumătatea sec. XIX, provine din colecția Lucrezia și Ion Pacea
Atelier românesc

metal comun, turnat, stanțat și cizelat, h=23 cm

€ 100



21 (detaliu)



23

23 | Pocal, sfârșitul sec. XIX, provine din colecția Lucrezia și Ion Pacea
Atelier românesc

metal comun, turnat, stanțat și cizelat, h=22.5 cm, d=16 cm

€ 50



22



21

24^c | Impresionant covor basarabean din lână, producție mănăstirească, datat 1846, provine din colecția Lucrezia și Ion Pacea
Atelier românesc

lână, 320 x 190 cm

€ 800



25 | Covor basarabean din lână, decorat cu motive florale, atelier mănăstiresc, sfârșitul sec. XIX, provine din colecția Lucrezia și Ion Pacea

Atelier românesc

lână

€ 450



26 | Covor Kilim din lână, decorat cu motive tradiționale "elibelinde" și motive geometrice, Turcia, cca. 1950, provine din colecția Lucrezia și Ion Pacea
Atelier turcesc

lână

€ 350



27 | Tapiserie tip Aubusson, ilustrând un peisaj pastoral, Franța, sec. XVIII, provine din colecția Lucrezia și Ion Pacea
Școală franceză, sec. XVIII

lână; bumbac, 186,5 x 133 cm

€ 900

28 | Icoană pe lemn, "Maica Domnului Trihirussa", școală românească, sec. XIX, provine din colecția Lucrezia și Ion Pacea

tempera pe lemn, 53 × 44 cm

€ 450



29 | Icoană pe lemn, "Maica Domnului cu Pruncul" (Hodighitria), școală grecească, sec. XIX, provine din colecția Lucrezia și Ion Pacea

tempera pe lemn; ulei pe lemn; foiță de aur; riză de argint, 40 × 31 cm

€ 350

30 | Icoană pe lemn, "Maica Domnului", școală rusească, sec. XIX, provine din colecția Lucrezia și Ion Pacea

tempera pe lemn, 52,5 × 44 cm

€ 450



31 | Icoană praznicar pe lemn, „Învierea Domnului”, școală rusească, începutul sec. XIX, provine din colecția Lucrezia și Ion Pacea

tempera pe lemn, 52,5 × 45 cm

€ 400

32 | Icoană pe lemn, "Maica Domnului Trihirussa", școală rusească, sec. XIX, provine din colecția Lucrezia și Ion Pacea

tempera pe lemn; foiță de aur, 34,5 × 30,5 cm

€ 300



33 | Icoană pe lemn, „Maica Domnului cu Pruncul”, școală rusească, începutul sec. XIX, provine din colecția Lucrezia și Ion Pacea

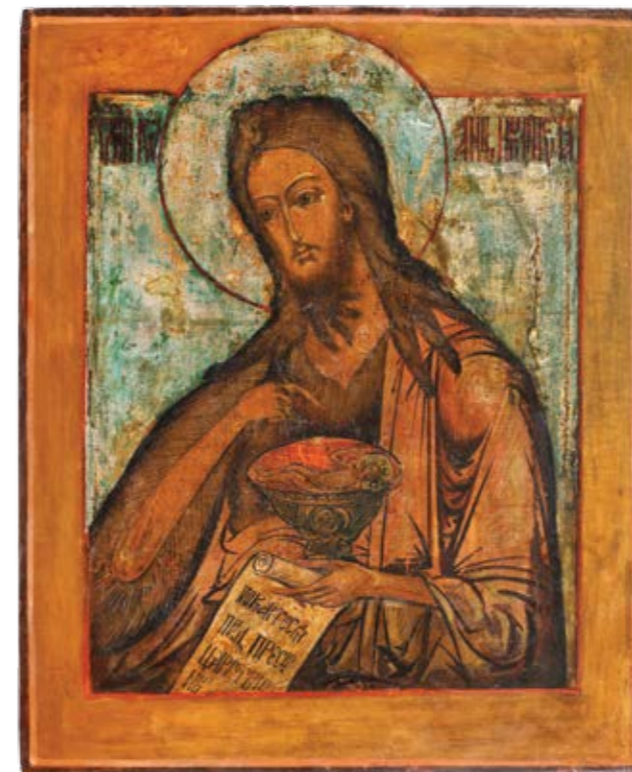
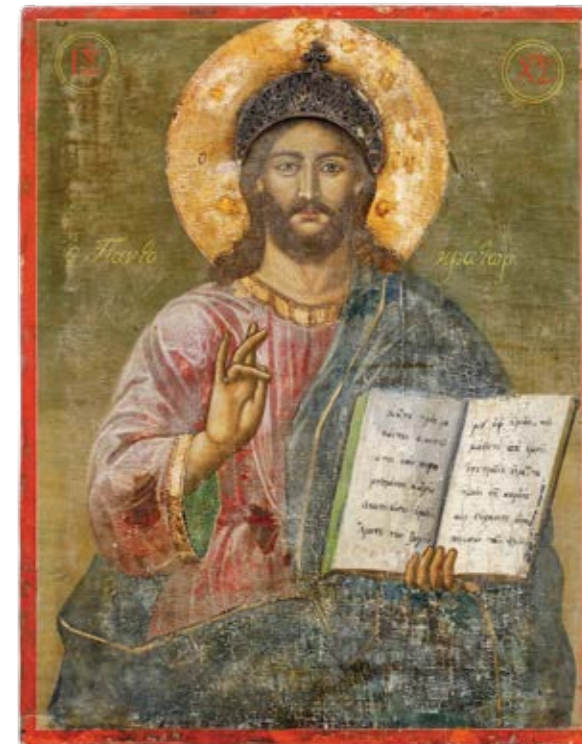
tempera pe lemn; foiță de aur, 30 × 24,5 cm

€ 250

34 | Icoană pe lemn, "Iisus Pantocrator", școală grecească, sec. XIX, provine din colecția Lucrezia și Ion Pacea

tempera pe lemn; ulei pe lemn; foiță de aur; riză metalică, 40,5 × 31,5 cm

€ 350



35 | Icoană pe lemn, "Sfântul Ioan Botezătorul", școală rusească, începutul sec. XIX, provine din colecția Lucrezia și Ion Pacea

tempera pe lemn, 53 × 44 cm

€ 400

36 | Icoană pe lemn, "Iisus Pantocrator", școală rusească, începutul sec. XIX, provine din colecția Lucrezia și Ion Pacea

tempera pe lemn; foiță de aur, 51,5 × 42 cm

€ 500



37 | Ion Pacea
1924, Horopani, Macedonia – 1999, București

Natură statică cu mere și cuțit | 1951
ulei pe pânză, 35 × 46 cm, semnat și datat stânga jos,
cu negru, „I. Pacea, (19)51”

€ 1.200 – 1.800



38 | Ion Musceleanu
1903, Caracal – 1997, București

Natură statică cu mere | 1947
ulei pe pânză lipită pe carton, 46 × 60,5 cm, semnat
dreapta jos, cu negru, „I. Musceleanu”; semnat și datat
pe verso, în creion, „I. Musceleanu, 1947”

€ 1.200 – 1.800



39 | Lucian Grigorescu
1894, Medgidia – 1965, București

Natură statică cu fructe
ulei pe carton, 46 × 53 cm, semnat dreapta jos,
cu negru, „L. Grigorescu”

€ 2.000 – 3.000

*„Lucra foarte mult la o pânză, iar când nu-i plăcea rădea cu o lamă tot, ca
apoi să repicteze dintr-o suflare. Astfel obținea acea prospețime a culorii, acea
spontaneitate a tușei, acea impresie că tabloul este pictat într-o ședință...Se știe cât
de mult ținea L. G. ca suprafața pânzei pictate să aibă acea calitate de email. Pentru
a obține această suprafață lăsa zile întregi la soare, ploaie și vânt. Apoi o rădea și o
repicta într-o singură ședință.”*
Ion Pacea despre Lucian Grigorescu.



40 | Nicolae Dărăscu
1883, Giurgiu – 1959, București

Saint Tropez | 1912
ulei pe pânză lipită pe carton, 20 × 27 cm, semnat stânga jos, cu negru, „Dărăscu”

€ 1.000 – 1.600

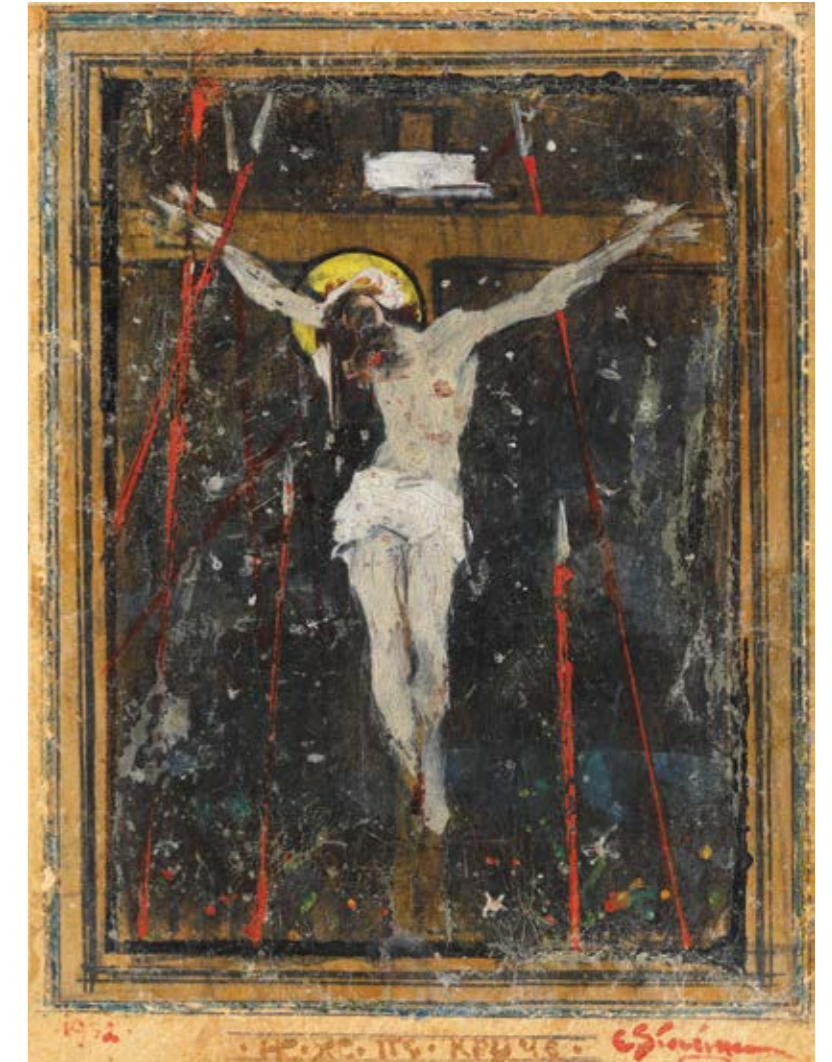
„Ei, ce m-a reținut pe mine de la început a fost cum lucra Dărăscu. Nu știam pe atunci că îl chema Dărăscu. Îmi aduc aminte că avea un mic șevalet, foarte mic, dar care nu era înclinat, era așa, la orizontal...Avea un șevalet de făcut acuarele. Bine, mulți puneau hârtia pe genunchi sau pe jos, dar Dărăscu avea acest mic șevalet, iar eu stăteam pe aproape și-l urmăream...Stăteam în spatele lui, că nu prea se sinchiseau ei de curioși, și-l urmăream. Lua culoarea, acuarela, cu pensula, muia pensula în acuarele și le pune pe hârtie pure, aproape pure, înțelegi? Ca niște lacrimi, așa, știi? Poate de aia îmi plăc mai mult acuarelele, decât uleiurile lui Dărăscu, pentru că sunt foarte spontane.”
Ion Pacea amintindu-și contactul cu pictura în preajma lui Nicolae Dărăscu, viitorul său profesor de la Academia de Arte Frumoase.

41 | Eustațiu Stoenescu
1885, Craiova – 1957, New York

Crucificarea | 1942
ulei pe hârtie lipită pe lemn, 17 × 12 cm, semnat dreapta jos, cu roșu, „E. Stoenescu”; datat stânga jos, cu roșu, „1942”; notat central jos, în chirilică, „Iisus pe cruce”

€ 1.000 – 1.800

Opera este reprodusă în catalogul de expoziție, "De la București la Paris, O panoramă a artei românești", 2009, pag. 18.
Opera este un studiu realizat de Eustațiu Stoenescu în 1942, pe când lucra la pictarea bisericii "Sf. Gheorghe Nou" din Craiova, biserică ctitorită de familia Stoenescu.



42 | Theodor Pallady
1871, Iași – 1956, București

Melancolie

ulei și creion pe carton, 44,5 × 50,5 cm, semnat stânga jos, în creion, „T. Pallady”

€ 12.000 – 18.000

Admirator al lui Pallady, Ion Pacea rememorează în monografia sa momentele în care îl surprindea pe Pallady la peisaj, în grădina Cișmigiu, desenând fără oprire și colorând cu frunze și flori ceea ce surprindea în desen, admirație ce îl determină să adauge colecției sale un valoros exemplu, ce face parte dintr-o importantă tematică a artistului.

În pictura palladyană un loc deosebit îl ocupă interpretarea personajului feminin, surprins în interioarele atelierelor sale. Exprimate în ambianțe sinonime și însoțite adesea de aceleași obiecte de interior, fotoliul, măsuța, tapetul camerei redat uneori cu detalii, alteori doar sugerat, modelele lui Pallady sunt descrise adesea într-o repetată și similară stare de nostalgie. Interpretările pe care le acordă personajelor sale nu urmăresc splendoarea nativă, nici asemănarea frapantă a trăsăturilor, artistul doar sugerează formele, le sintetizează, aducându-le la hotarele unei arte proprii, stăpânind astfel materia. În ceea ce privește starea interioară însă, artistul reușește să surprindă starea lăuntrică, observată de fiecare dată la aceleași intensități, umplând de trăire întregul spațiu interior. Importanța atmosferei, surprinse de Pallady în atelierelor sale descrie stări reflexive, reverii, nostalgii, aspecte ce descriu în multe circumstanțe trăsăturile operei sale. Într-o stare de melancolie revărsată în fotoliul roșu – obiect compozițional întâlnit și în alte opere, cu mâna sprijinită de măsuța alăturată și privirea îndreptată într-un unghi lăuntric, personajul operei Melancolie surprinde o stare de spirit nostalgică, întâlnită de nenumărate ori în opera palladyană. Elementele noi înfățișate – prezența florii albe din mâna personajului, un simbol al compasiunii totodată, renovează compoziția alături de tonurile cromatice, armonizate în rezonanțe de ocru. (G.M.)

Bibliografie:

Șorban, Raoul, Theodor Pallady, Ed. Meridiane, București, 1975



43 | Ion Pacea

1924, Horopani, Macedonia – 1999, București

Apus

ulei pe carton, 46 × 65,5 cm, semnat stânga jos, cu verde, „pacea”

€ 1.200 – 1.800



44 | Ion Alin Gheorghiu

1929, București – 2001, București

Grădină suspendată | 1972

ulei pe pânză, 87 × 131 cm, semnat și datat dreapta jos, în creion, „Gheorghiu, (19)72”

€ 2.000 – 3.000



45 | Alexandru Ciucurencu

1903, Ciucurova, Tulcea – 1977, București

Marină

acuarelă pe hârtie, 25,5 × 33 cm, semnat lateral stânga, în monogramă, în creion, „AC”

€ 500 – 800

„Aveam să-l cunosc bine în anul II la Academia Liberă Guguianu, din strada Polizu, când i-am fost student. Era primul lui an de învățământ; vorbea puțin și nu căuta să descurajeze pe nimeni. «Cu dragoste, cu perseverență, cu multă muncă, poți face ceva». Ne învăța cum să privim modelul ca un obiect de natura moartă; să construim prin culoare, să despărțim umbra de lumină în planuri mari. În primul plan culorile calde și în planul doi culorile reci. Trebuia să ținem seama că modelul se detașează de fond, iar între obiecte circulă aerul. Fondul într-un tablou trebuie să aibă tot așa de mare importanță ca și obiectele. Mult mai târziu am înțeles acest lucru, iar astăzi pentru mine, fondul unui tablou este cel ce mă călăuzește la execuția lui.”
Ion Pacea despre mentorul Alexandru Ciucurencu



46 | Ion Musceleanu

1903, Caracal – 1997, București

La pozat | 1995

acuarelă și creion pe hârtie, 31,5 × 24 cm, semnat și datat dreapta jos, în creion, „I. Musceleanu, 1995”

€ 200 – 300

47 | Ștefan Câlția
n. 1942, Brașov

Carte poștală trimisă de pictorul Ștefan Câlția
către Ion Pacea
pix și tuș pe hârtie, 15 x 10 cm, semnat lateral dreapta,
în cariocă, „Ștefan Câlția”

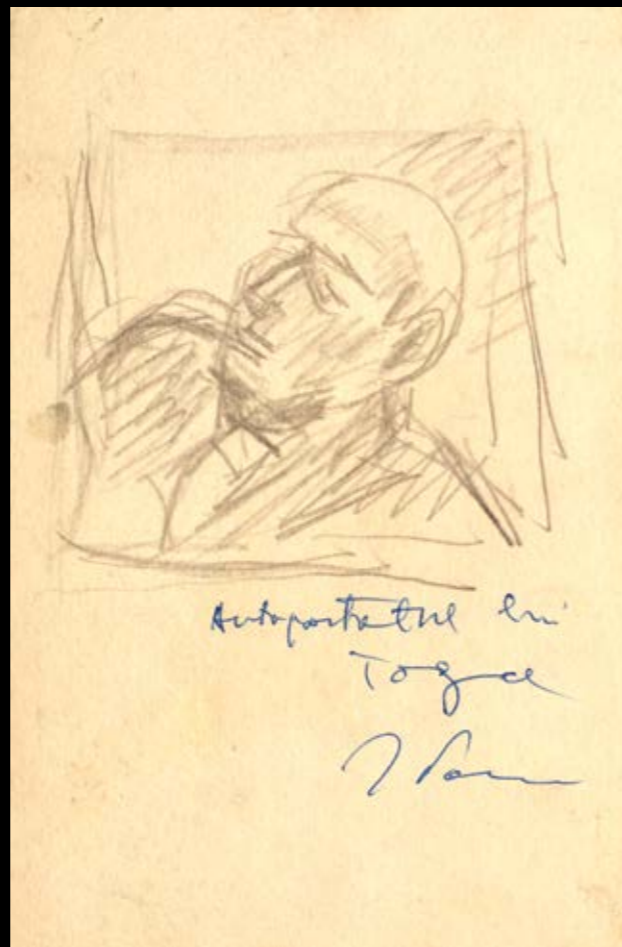
€ 250 – 350



48 | Henri H. Catargi
1894, București – 1976, București

Autoportret
creion pe hârtie lipită pe carton subțire, 21 x 13,5 cm,
semnat și dedicat dreapta jos, în peniță, „Autoportretul
lui Togo, I. Pacea”

€ 200 – 300



„Ce domn! Ce senior! Mi-l și amintesc, cu baston, cu pălărie, cu papion, parcă îl văd așteptându-mă când nu eram acasă, așteptându-mă, el pe mine, în curte, să apar. Bineînțeles că am fost foarte, foarte bucuros să-l primesc în atelierul meu. Și așa am lucrat cinci, șase ani.”
Ion Pacea despre prietenul Henri "Togo" Catargi.

49 | Camil Ressu
1880, Galați – 1962, București

Model pozând
cărbună pe hârtie, 26 x 16 cm, semnat dreapta jos, în
creion, „CR”

€ 400 – 600



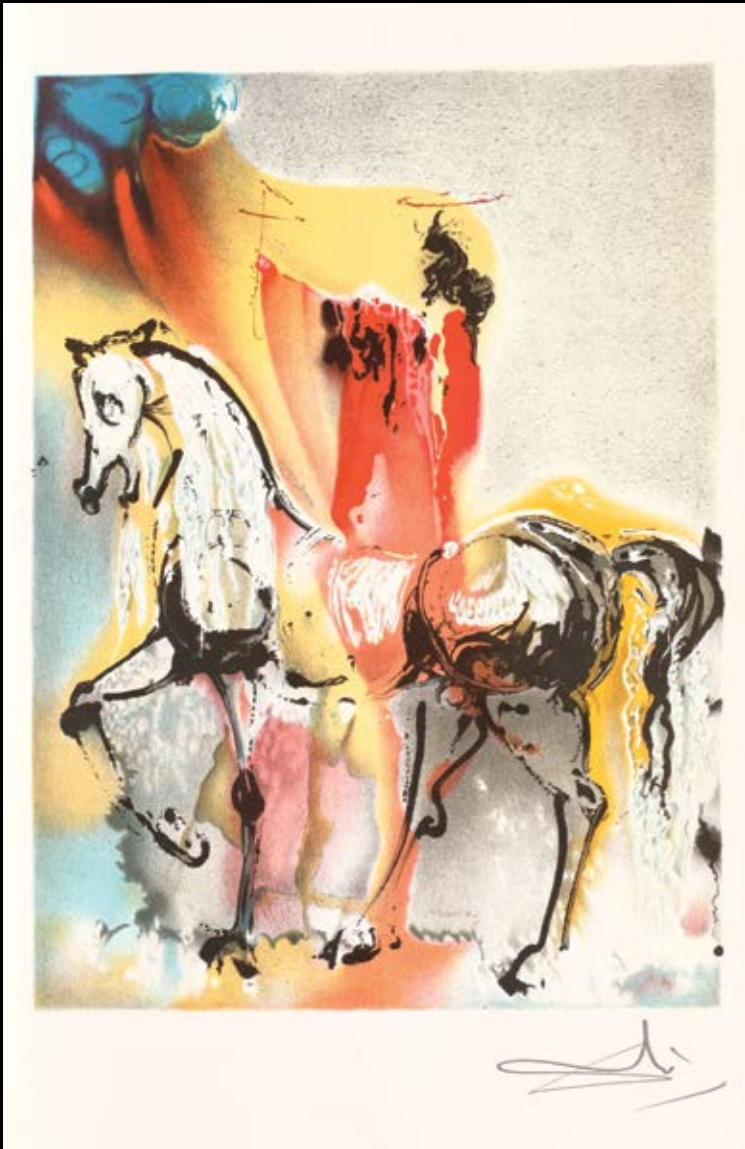
„Concomitent cu lucrul la Belle Arte frecventam seara și cursurile la Academia Liberă Guguianu. Aici Ressu venea de două ori pe săptămână la corectură. Fiecare corectură a lui Ressu era o lecție de virtuozitate. Trecând pe la fiecare se așeza pe scaun, ștergea tot desenul făcut de student, desenând de la început, de jos, de la talpa piciorului cu o linie sigură și apăsată.”
Ion Pacea despre profesorul său Camil Ressu.



50 | Henri H. Catargi
1894, București – 1976, București

Tătăroaice | 1937
acuarelă și creion pe hârtie, 32 x 22,5 cm, semnat și
datat stânga jos, în creion, „H.C. (19)37”

€ 300 – 500



51 | Salvador Dalí
1904, Figueres, Spania – 1989, Figueres, Spania

Le Chevalier Chrétien (seria Les Chevaux de Dalí)
cromolitografie, 40,5 × 29,5 cm, semnat dreapta jos, sub placă, „Dalí”; stânga jos, sub placă, ștampila editurii, „Armand & Georges Israel, Paris”

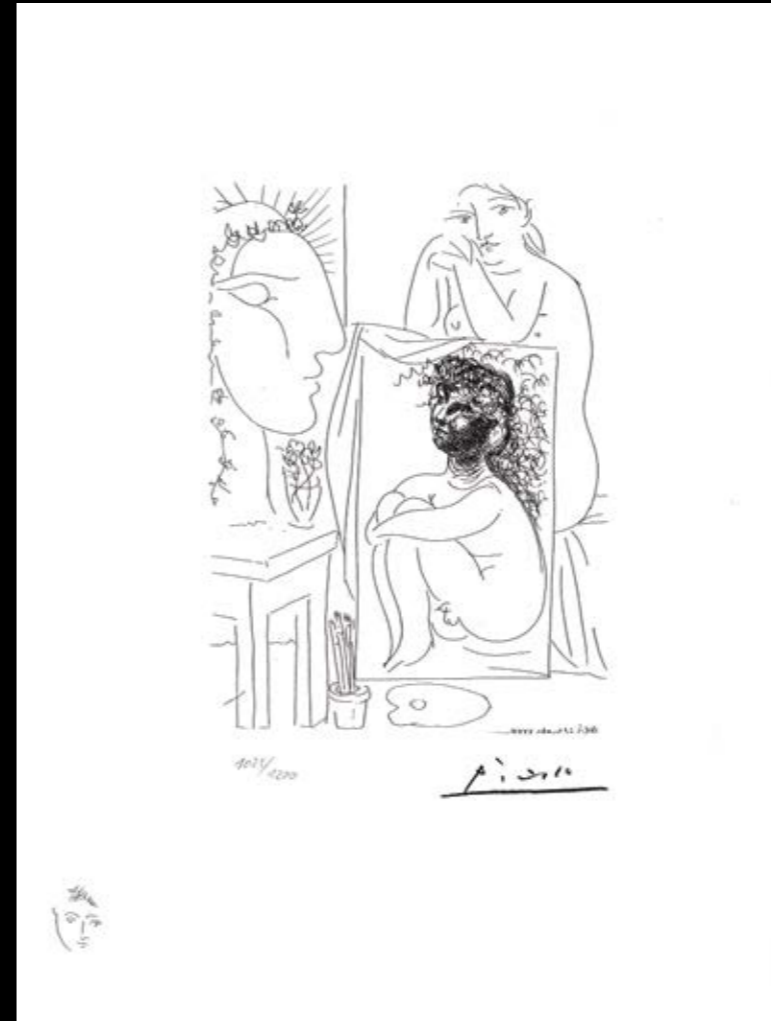
€ 400 – 600



52 | Salvador Dalí
1904, Figueres, Spania – 1989, Figueres, Spania

Don Quichotte (seria Les Chevaux de Dalí)
cromolitografie, 40,5 × 29,5 cm, semnat dreapta jos, sub placă, „Dalí”; stânga jos, sub placă, ștampila editurii, „Armand & Georges Israel, Paris”

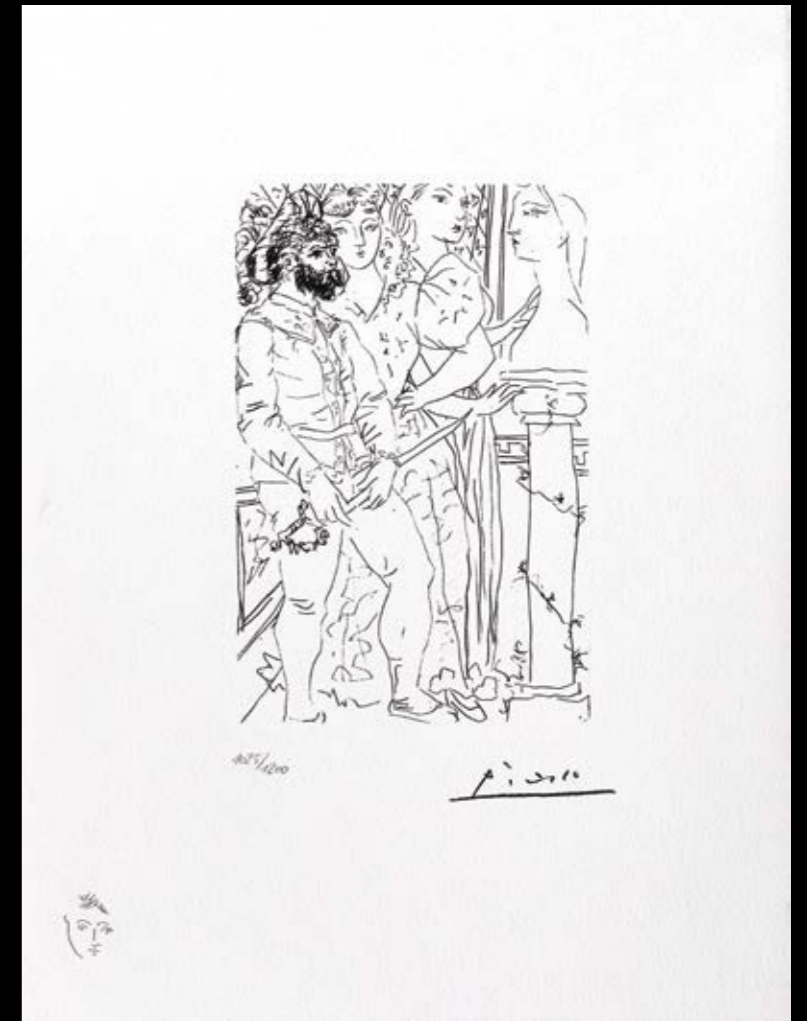
€ 400 – 600



53 | Pablo Picasso
1881, Málaga, Spania – 1973, Mougins, Franța

Modelul artistului
acvaforte, 43 × 33 cm, semnat dreapta jos, în placă, „Picasso”; numerotat stânga jos, în creion, „1025/1200”

€ 400 – 600



54 | Pablo Picasso
1881, Málaga, Spania – 1973, Mougins, Franța

Trei comedianți admirând bustul Mariei Theresa (planșa 77 din suita Vollard)
acvaforte, 43 × 32,5 cm, semnat dreapta jos, în placă, „Picasso”; numerotat stânga jos, în creion, „125/1200”

€ 400 – 600



55 | Francis Davis Millet
1848, Massachusetts, SUA - 1912, Vasul Titanic,
Atlanticii de Nord, SUA

Scenă idilică
ulei pe pânză, 60 × 73,5 cm

€ 1.500 - 2.500

56 | Școală franceză, sfârșit de sec. XVIII

Noli me tangere
guașă pe pergament lipit pe lemn, 14,5 × 19 cm

€ 900 - 1.500



57 | Școală italiană sec. XVII

Madona cu pruncul
ulei pe cupru, 21,5 × 15,5 cm

€ 600 - 900

58 | Jan Davidsz de Heem (școala lui)
1606, Utrecht, Olanda - 1684, Antwerp, Belgia

Natură statică cu caise
ulei pe pânză, 19 x 24 cm

€ 900 - 1.500



59 | Georg Hainz (școala lui)
1630, Altenau, Germania - 1688, Hamburg, Germania

Masa de prânz
ulei pe pânză, 34,5 x 33,5 cm

€ 900 - 1.500

60 | Albert Lebourg

1849, Montfort-sur-Risle, Franța - 1928, Rouen, Franța

Flori de toamnă

ulei pe pânză, 60 x 50 cm, semnat stânga jos, cu negru,
„A. Lebourg”

€ 2.500 - 3.500

Opera este reprodusă în catalogul, "Catalogue raisonné
de l'œuvre d'Albert Lebourg", de Léonce Bénédite,
Édition Georges Petit, Paris, 1923.

Opera este însoțită de certificat de autenticitate semnat
de Rodolphe Walter.



61 | André Derain
1880, Yvelines, Franța – 1954, Garches, Franța

Nud
creion pe hârtie, 21,5 × 27,5 cm, dreapta sus, ștampilă de atelier, „Atelier André Derain”

€ 400 – 600



62 | Ciro Ferri
1634, Roma – 1689, Roma

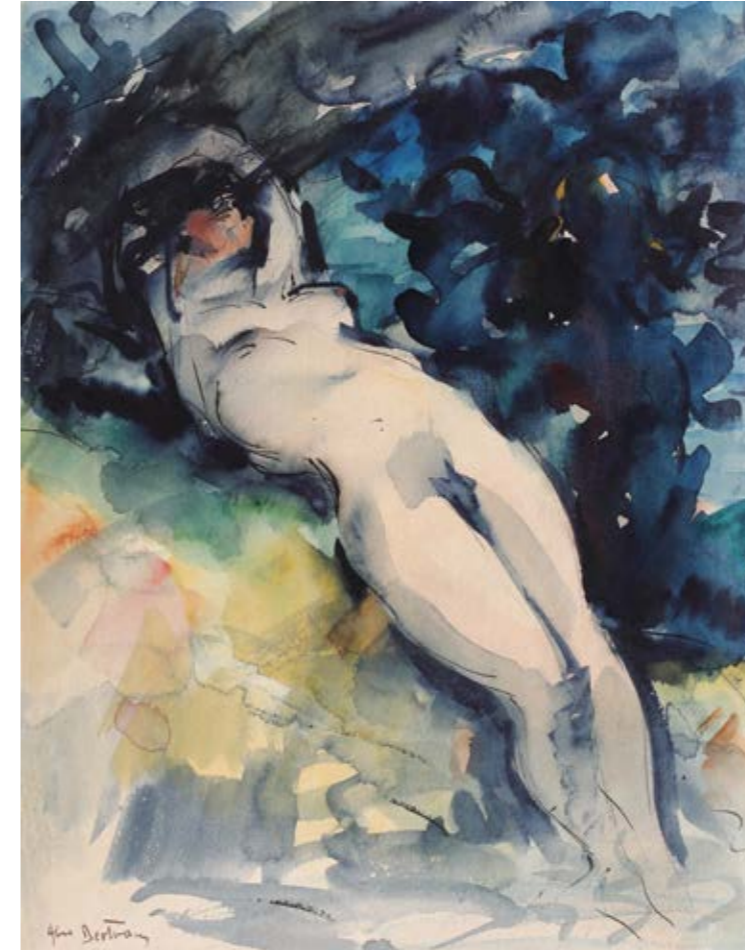
Zeus, Hera, și Atena (după o pictură de Pietro da Cortona)
tuș și laviu, 22,5 × 30,5 cm, notat stânga jos, cu brun, „Pietro Cortona”

€ 500 – 800

63 | Abel Bertram
1871, Saint-Omer, Franța – 1954, Paris

Nud pe divan
acuarelă și cărbune pe hârtie, 26 × 20 cm, semnat stânga jos, în peniță, „Abel Bertram”

€ 200 – 350



64 | Școală franceză, sec. XVIII

Portretul unui nobil
cărbune și creioane colorate pe hârtie, 19,5 × 17 cm

€ 300 – 500

65 | Școală italiană, sec. XVIII

Dryades și Faun (după o pictură de François Boucher)

acvaforte și gravură cu dălțița, 30,5 × 40,5 cm

€ 300 – 500



66 | Agostino Carracci

1557, Bologna, Italia – 1602, Parma, Italia

Regele Leucippus din Sicilyon

gravură cu dălțița, 19 × 23 cm, notat, gravat, stânga jos, sub cadru, „Ag. Carracci inu.”; notat, gravat, central jos, sub cadru, „olla. dafin ex”

€ 300 – 500

67 | Peter Carl Geisser

1802, Leipzig, Germania – 1872, Nuremberg, Germania

Răstignirea

acvaforte, 19 × 13 cm, semnat, gravat, central jos, în monogramă, „CG”

€ 400 – 600



68 | Heinrich Aldegrever

1502, Paderborn, Germania – 1538, Soest, Germania

Cupid (după o pictură de Albrecht Dürer)

acvaforte, 5,5 × 4 cm, semnat, gravat, dreapta sus, în monogramă, „AD”

€ 300 – 500

69 | Tomioka Eisen
1864, Aomori - 1905

Bijin | sfârșitul sec. XIX
xilografură nishiki-e, 35,5 x 24 cm

€ 100



70 | Tōshūsai Sharaku
activ 1794-1795

Actorul kabuki Naritaya Sansho | prima jumătate
a sec. XX
xilografură nishiki-e, 32 x 22,5 cm

€ 100

50

71 | Școală japoneză, sfârșitul sec. XIX

Samurai făcând curte unor tinere gheișe
xilografură nishiki-e, 27 x 39 cm

€ 200



72 | Școală japoneză, sfârșitul sec. XIX

Casa plăcerilor
xilografură nishiki-e, 27,5 x 39 cm

€ 200

51

73 | Jacques Callot

1592, Nancy, France – 1635, Nancy, France

Exodul din Israel

acvaforte și gravură cu dălțița, 12,5 x 23 cm, semnat, gravat, stânga jos, în placă, „Callot fec.”; menționat editorul, gravat, dreapta jos în placă, „Israel Silvester excudit, cum primui Regis”

€ 300 – 500



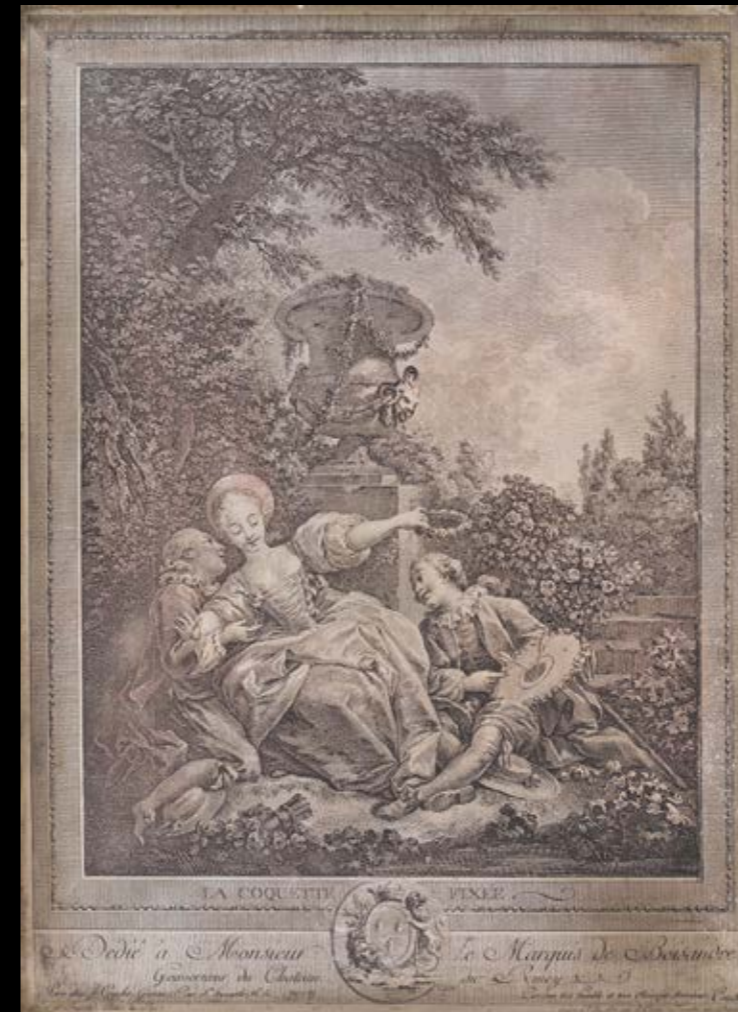
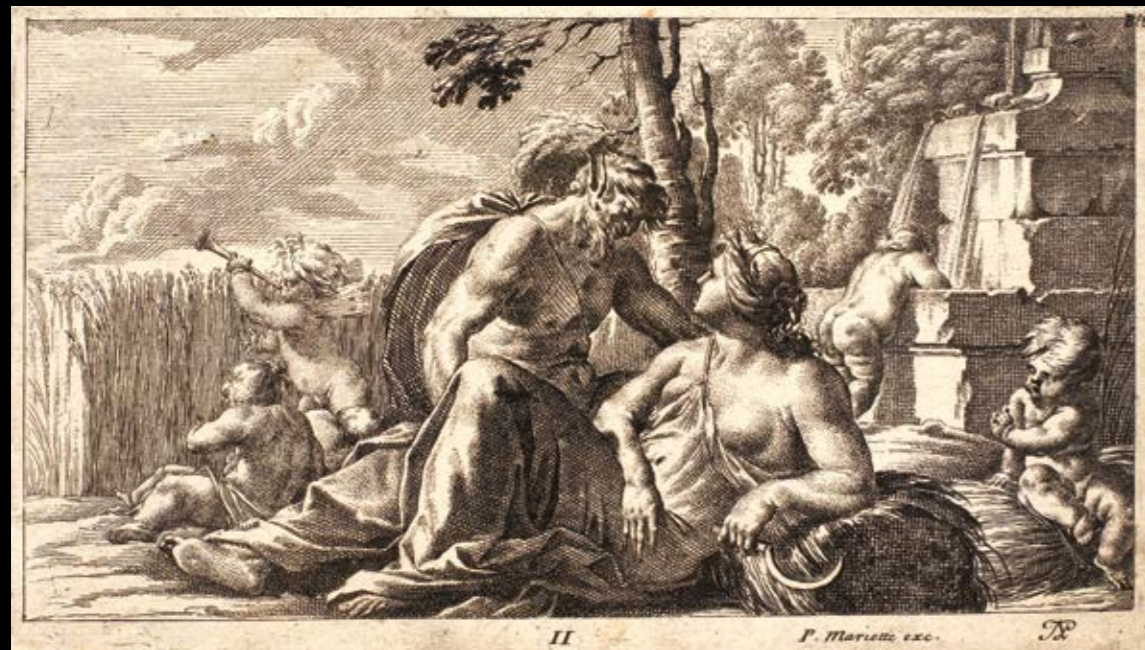
74 | Pierre-Jean Mariette

1694, Paris – 1774, Paris

Idilă între Nimfă și Faun

acvaforte, 11 x 19 cm, semnat, gravat, dreapta jos, sub cadru, „P. Mariette exc”

€ 300 – 500



75 | Jacque Couché

1750 – 1836

La coquette fixée (după o pictură de Jean-Honoré Fragonard)

placă de cupru oțelită, 35,5 x 26,5 cm, semnat dreapta jos, „gravée a l'eau forte par J. Couché, terminée par Dambrun”

€ 300 – 500



76 | Jacques-Gabriel Huquier

1730, Paris – 1805, Shrewsbury, Marea Britanie

Grădina plăcerilor (după o pictură de Jean Antoine-Watteau)

avvaforte, 33,5 x 22,5 cm

€ 300 – 500



77 | "Bătălia de la poarta mare", de Namiki Sōsuke, piesă de teatru Kabuki, cu ilustrații de Shunkosai Hokushu, Japonia, cca. 1800-1820, provine din colecția Lucrezia și Ion Pacea

xilogravură pe fibră de kozo, 22,5 x 15 cm

€ 100



78 | Utagawa Hiroshige III (Andō Tokubei) 1842 - 1894

Golf văzut de pe plaja Choshi | cca. 1876
xilogravură nishiki-e, 16 x 22,5 cm

€ 80



79 | Litografie ilustrând patimile Sfântului Laurențiu, extrasă din volumul "Legenda de aur", de Jacques de Voragine, una dintre cărțile de succes ale Evului Mediu creștin, Strasbourg, 1489, provine din colecția Lucrezia și Ion Pacea

xilogravură și acuarelă pe hârtie, 7,5 x 15 cm

€ 100



80 | Marcantonio Bellavia
1600, Palermo, Italia - 1670

Contemplația Sfântului Ieronim (după o pictură de Agostino Carracci)
acvaforte, 9 x 11 cm, semnat, gravat, dreapta jos, în placă, în oglindă, „MCA”; numerotat, gravat, stânga jos, în placă, „XVIII”

€ 300 - 500



81 | Marcantonio Bellavia
1600, Palermo, Italia - 1670

Neptun (după o pictură de Agostino Carracci)
acvaforte și gravură cu acul, 8,5 x 10,5 cm, semnat și notat, gravat, în placă, stânga jos, „AGF; XXXIII”; semnat, gravat, lateral dreapta, în oglindă, „AGF”

€ 300 - 500

82 | Marcantonio Bellavia
1600, Palermo, Italia - 1670

Diana și Pan (după o pictură de Annibale Carracci)
acvaforte, 9 x 8,5 cm, semnat, gravat, stânga jos, în placă, în monogramă, „AC”; numerotat, gravat, dreapta jos, în placă, „XXXIII”

€ 300 - 500



83 | Marcantonio Bellavia
1600, Palermo, Italia - 1670

Amorasi (după o pictură de Annibale Carracci)
acvaforte, 10 x 10 cm, semnat, gravat, stânga jos, în placă, „A.C.IN”; numerotat, gravat, dreapta jos, în placă, „XXXII”

€ 300 - 500

84 | Lucrezia Pacea
n. 1924, Saranda, Vlorë, Albania

Proiect pentru tapiseria "Tânăra cu porumbel"
guașă și creion pe hârtie lipită pe carton, 25 × 19,5 cm,
semnat dreapta jos, cu negru, „lp”

€ 100 – 150



85 | Lucrezia Pacea
n. 1924, Saranda, Vlorë, Albania

Proiect pentru tapiseria "Poarta"
guașă, cărbune și creioane colorate pe hârtie lipită pe
carton, 26,5 × 18,5 cm, semnat dreapta jos, cu negru,
„lp”

€ 100 – 150

86 | Lucrezia Pacea
n. 1924, Saranda, Vlorë, Albania

Pasăre
guașă, creion, tuș și colaj pe hârtie lipită pe carton, 28 ×
26 cm, semnat central, în creion, „lp”

€ 100 – 150



87 | Lucrezia Pacea
n. 1924, Saranda, Vlorë, Albania

Proiect pentru tapiseria "Cosmogonie"
guașă, creioane colorate și cărbune pe hârtie lipită pe
carton, 22 × 29,5 cm, semnat dreapta sus, cu negru,
„lp”

€ 100 – 150



88 | Gheorghe D. Anghel
1904, Turnu Severin – 1966, București

Ciprian Porumbescu
ipsos, 15 × 9 × 5 cm

€ 400 – 600



89 | Gheorghe D. Anghel
1904, Turnu Severin – 1966, București

Garçon
ipsos, 7 × 7,5 × 3,5 cm

€ 200 – 400



90 | Henri H. Catargi
1894, București – 1976, București

Toamnă la Băneasa
acuarelă și cărbune pe carton subțire, 26,5 × 32,5 cm,
semnat stânga jos, cu cărbune, „H.H. Catargi”

€ 350 – 550



91 | Henri H. Catargi
1894, București – 1976, București

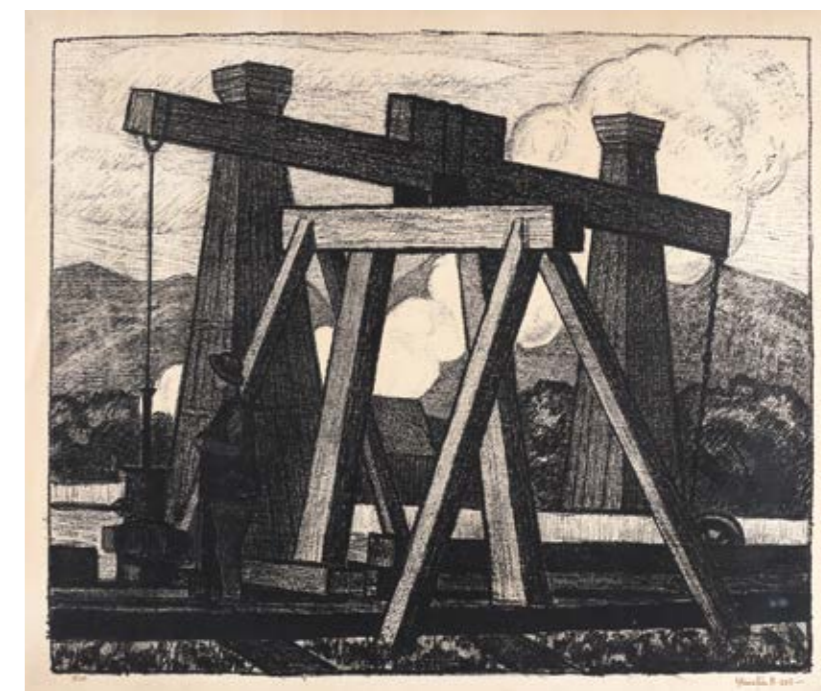
Luminiș | 1958
acuarelă și creion pe carton subțire, 41,5 × 34 cm,
semnat, datat și dedicat, stânga jos, cu negru, „Lui
Iancu și Lucreția, cu multă prietenie, 1958, H. Catargi”

€ 500 – 700

92 | Dumitru Ghiăț
1888, Colibași, Mehedinți – 1972, București

Sonde pe Valea Prahovei | 1924
litografie, 52 × 62 cm, semnat și datat dreapta jos, sub
cadru, în creion, „D. Ghiăț, (19)24”; numerotat stânga
jos, sub cadru, în creion, „19/40”

€ 300 – 500



93 | Harta provinciei Flandra, extrasă din celebrul volum "Cosmographia", de Sebastian Münster, cea mai veche descriere în limba germană a lumii, Germania, sfârșitul sec. XVI – începutul sec. XVII, provine din colecția Lucrezia și Ion Pacea

xilogravură și acuarelă pe hârtie, 12,5 x 16 cm

€ 80



95 | Litografie ilustrând ziua recoltei, extrasă din celebrul volum "Cosmographia", de Sebastian Münster, cea mai veche descriere în limba germană a lumii, Germania, sfârșitul sec. XVI – începutul sec. XVII, provine din colecția Lucrezia și Ion Pacea

xilogravură și acuarelă pe hârtie, 9 x 13 cm

€ 70



96 | Lot format din două hărți, ilustrând planul Parisului, Franța, 1796 și 1804, provin din colecția Lucrezia și Ion Pacea

acvaforte, 55.5 x 78 cm; 82.5 x 104 cm

€ 300



94 | Harta orașului Bruges, Belgia, extrasă din celebrul volum "Cosmographia", de Sebastian Münster, cea mai veche descriere în limba germană a lumii, Germania, sfârșitul sec. XVI – începutul sec. XVII, provine din colecția Lucrezia și Ion Pacea

xilogravură și acuarelă pe hârtie, 15 x 17,5 cm

€ 80





100

97 | Statuetă decorativă reprezentând o violonistă, sfârșitul sec. XIX, provine din colecția Lucrezia și Ion Pacea Atelier Paris, Franța

metal turnat, patinat, h=34 cm

€ 250 – 350

98 | Set compus din șase cești cu farfurii, numerotat la bază și inscripționat „C.F.R”, provine din colecția Lucrezia și Ion Pacea Atelier Christofle, Paris

metal argintat, farfurie: d=14 cm (fiecare); ceșcă: h=5 cm; d=10,5 cm (fiecare)

€ 100 – 200



101



99 | Set din metal argintat, de inspirație victoriană, pentru ceai și cafea, format din ceainice, cafetieră, letieră și zaharniță, provine din colecția Lucrezia și Ion Pacea Atelier Sheffield, Marea Britanie

metal argintat, ceainic: h=20 cm; d=10 cm; cafetieră: h=24 cm; d=8 cm; zaharniță: h=19 cm; d=10 cm; letieră: h=11,5 cm

€ 300 – 400

100 | Casetă anglo-indiană, cu încrustații din os, pentru cusut, începutul sec. XX, provine din colecția Lucrezia și Ion Pacea

lemn; os, 10 × 25 × 18 cm

€ 200 – 300

101 | Secrétaire Napoleon III, pentru voiaj, cu instrumente de scris, sec. XIX, provine din colecția Lucrezia și Ion Pacea Atelier european

lemn de nuc; aplicații din alamă, 11 × 33 × 25 cm

€ 350 – 550



99



98



97





105 (detaliu)



102



106

102 | Platou în manieră Royal Vienna, din porțelan, decorat cu portretul lui Napoléon Bonaparte, începutul sec. XX, provine din colecția Lucrezia și Ion Pacea

porțelan modelat în tipar, 31 × 45 cm

€ 100 – 150

103 | Vas decorativ din porțelan biscuit, ornat cu siluetă feminină, provine din colecția Lucrezia și Ion Pacea

Atelier european

biscuit modelat în tipar, 19,5 × 22 cm

€ 200 – 300

104 | Pereche de vase cu decor de inspirație Art Nouveau, din majolica, provin din colecția Lucrezia și Ion Pacea

Atelier european

majolica pictată, glazurată, h= 25 cm (fiecare)

€ 50 – 100



104



105

105 | Platou cloisonné, bordat cu bronz, începutul sec. XX, provine din colecția Lucrezia și Ion Pacea

Atelier oriental

bronz; email cloisonné, h=11 cm; d=31 cm

€ 250 – 450



107

106 | Vas Moser din cristal violet, cu friză decorată cu bacante, cca. 1930, provine din colecția Lucrezia și Ion Pacea

Atelier Moser, Karlsbad, Cehoslovacia

cristal suflat în tipar, fațetat, colorat în masă, h=9,5 cm; d=11 cm

€ 200 – 300

107 | Cântar din lemn de mahon, cu blat din marmură, folosit în farmacii, Marea Britanie, sec. XIX, provine din colecția Lucrezia și Ion Pacea

Atelier britanic

lemn de mahon, marmură, alamă, 17 × 18,5 × 45 cm

€ 80



103



109

109 | Suport Art Nouveau, pentru fumători, cca. 1900, provine din colecția Lucrezia și Ion Pacea
Atelier european

fier nichelat, h=88 cm

€ 150 – 250



108

108 | Ceas în manieră Louis XVI, pentru șemineu, sfârșitul sec. XIX, provine din colecția Lucrezia și Ion Pacea
Atelier francez

alabastru; bronz, 22 x 15 cm

€ 250 – 350

109 | Suport Art Nouveau, pentru fumători, cca. 1900, provine din colecția Lucrezia și Ion Pacea
Atelier european

fier nichelat, h=88 cm

€ 150 – 250

68



110 (detaliu)

110 | Secrétaire „bonheur-du-jour”, cu decor Rococo Revival, cca. 1900, provine din colecția Lucrezia și Ion Pacea
Atelier Viena, Austria

lemn strunjit; alamă,

€ 600 – 800

111 | Garnitură Neo-Rococo, pentru salon, formată din fotoliu și două scaune, provine din colecția Lucrezia și Ion Pacea
Atelier european

lemn; material textil, fotoliu: 80 x 68 cm; scaun: 88 x 44 cm (fiecare)

€ 400 – 600



111



110

69